

TIPITOP TENT



EL EMBLEMA DEL CAMPING:

UNA TIENDA DE CAMPAÑA QUE ES ALOJAMIENTO PREMIUM

Nuestro objetivo último en este proyecto es encontrar un diseño de tienda de campaña capaz de ofrecer una experiencia de alojamiento que compita directamente con una habitación de hotel o un bungalow de alta calidad, pero con la esencia de la tienda.

De este modo, el camping actual de lujo reencuentra en su alojamiento emblemático el estandarte de alta calidad cuya experiencia lo diferencia de cualquier otro tipo de alojamiento hotelero.

Un espacio unitario que nos recuerda a las tiendas primigenias, de geometría prismática, con lonas y materiales nobles pero que aprovecha todo su potencial espacial para una sensación de gran amplitud en todas sus estancias.

Un diseño interior de gran sencillez espacial en el que las cabinas de baño articulan todo el espacio y lo organizan.

Acabados en colores madera, blancos y ocres que junto con las luminarias cálidas, dan una confortabilidad al espacio y sencillez atemporales en consonancia con la naturaleza propia de los campings.

MEMORIA DESCRIPTIVA:

Alojamiento tipo tienda con cerramientos laterales de lona. Incluye, área de terraza exterior, y en el interior, zona de estar y cocina, baño completo, y dos habitaciones con posibilidad de ser de matrimonio o dobles. Las dimensiones totales en planta de 4 x 8,5 m, de los cuales interiores son 4x6m en planta baja, 3,30x 3,65 m en planta alta o altillo y una terraza de 4 x 2,5m.

En alzado la altura máxima alcanzada es aproximadamente de 4,54m desde el suelo existente de apoyo hasta la cumbrera de la lona exterior.

Se trata de una tienda de camping fabricada con estructura de pórticos de madera laminada montados sobre parrilla estructural de madera laminada montada sobre plots de nivelación sobre el terreno.

El cerramiento exterior está compuesto en los laterales de la tienda, por doble lona con separación máxima de 20cm. Interior transpirable y exterior impermeable. Los cerramientos frontal y trasero están solucionados con una composición de vidrio, madera y contrachapado con aberturas para ventanas y puerta según alzados aportados.

MEMORIA CONSTRUCTIVA:

ESTRUCTURA:

- 3 Pórticos estructurales de dimensiones 20x14 cm, de madera laminada de pino, aceitada en las zonas interiores y tratada con lasur en las zonas expuestas al exterior.
- Vigas rigidizadoras en base pórticos, cumbrera media, alta y soporte de forjado, en madera laminada de pino aceitada de 14x8cm de sección.
- Entramados rigidizadores de suelos compuestos por perfiles de madera laminada de pino de 12x8 cm de sección.
- Sistema de separación de lona interior y exterior con perfil metálico lacado al horno en blanco de 5cm de diámetro con separadores anclados a vigas rigidizadoras.
- Sistema de tensionamiento de lona exterior en cumbrera alta por la parte trasera.
- Forjado de planta alta en contrachapado de pino de 18mm montado sobre entramado de madera montado cada 60cm.

CERRAMIENTO:

- **Lona exterior** traslúcida fabricada con soporte de poliéster, recubierta con PVC lacadas por ambas caras, con tratamiento de larga vida, anti rayos UV, anti moho, anti pútrido, anti ambiente salino, estabilizante modular, anti envejecimiento y barniz de terminación anti polvo y tratamiento contra el fuego autoextinguible M-2. En color blanco y garantía de 3 años. Se adjunta ficha técnica.
- **Lona interior** 2 piezas confeccionadas de 56.80 m² provistas con refuerzo y canuto perimetral para su grapado a la base de madera. La lona interior no esta provista de ningún tipo de anclaje, ya que se grapa directamente a la estructura de madera colocando un remate de madera exterior, provista con refuerzo y ollaos en 2 laterales para su posterior atado a la base de madera.
Lona Tencate Solair KA-46 50% polyester / 50% algodón con un peso de 420 gr/m². Resistencia de 160 daN/5cm en dirección de la urdimbre y 120 daN/5cm en dirección de la trama. Color Ivory 00000 según ficha técnica adjunta.
- **Cerramiento delantero:** Despiece en madera y vidrio laminado 3+3 con puerta abatible con cerradura común, de 1,05m de ancho y ventana abatible delante de mueble cocina de 0,52m de ancho. Composición de zonas ciegas tras zona de cocina y cumbrera alta para ocultación de sistema de aire acondicionado con doble cerramiento de contrachapado de pino tratado con lasur.

-**Cerramiento trasero:** Despiece en madera y vidrio laminado 3+3 con ventana abatible de 50x50 cm en planta baja. Composición de zonas ciegas en zonas de cabeceros con doble tabiquería para conformación de paredes técnicas y disposición de luminarias, de contrachapado de pino tratado con lasur.

ACABADOS EN PARAMENTOS HORIZANTES Y VERTICALES:

- Suelo exterior de terraza 10m2: tarima de pino termotratada montado atornillado de inoxidable y sobre rastreles

- Suelo interior: contrachapado de pino montado atornillado sobre rastreles y acabado con pavimento de pvc Fair Play en una sola pieza capa de uso 0.20.

- Suelo interior zona altillo: contrachapado de pino clase A, de 18mm montado sobre subestructura atornillado. Todo ello aceitado.

- Panelado de cabina de inodoro: contrachapado de pino aceitado con tabique doble a cara de cocina para configuración de pared técnica.

- Panelado de cabina de ducha: Tabique fenólico blanco de 12mm y a zona de estar, tabique doble de contrachapado de pino aceitado al exterior y a interior con capa de fenólico de 12mm

ACONDICIONAMIENTO INTERIOR

- Zona Cocina/Estar:

· Escalera de barco de acceso a la planta alta con barandilla de red de nylon en blanco.

· Mobiliario de cocina consistente en 4 módulos con frentes de melamina blanca y dos laterales de contrachapado aceitado. Encimera de HPL de 0.7 blanca, vitro de inducción de 2 fuegos, fregadero y grifo incluidos.

· Balda de apoyo en pared técnica de contrachapado aceitado para colocación de microondas

- Zona Aseo:

- Inodoro exento
- Termo eléctrico de 80 litros instalado dentro de cabina en vertical.
- Plato de ducha de 70x120 de resinas en color blanco
- Ducha con rociador de altura regulable,
- Lavabo sobreencimera con grifo monomando y espejo de 40x55
- Balda de apoyo en zona de lavabo

- Dormitorios:

· Zona de armario en dormitorio principal con costado lateral, barra de colgar, y balda baja



INSTALACIÓN DE ELECTRICIDAD

- Zona Terraza exterior:

- Luminaria de exterior IP65 contigua a zona de puerta de acceso principal.

- Zona Cocina/Estar:

- 1 Foco orientable en cada tabique técnico.
- Toma de fuerza y cable ethernet para instalación de T.V.
- 4 enchufes en zona de cocina para conexión de vitrocerámica, nevera, microondas y otro adicional en tabique técnico en zona de encimera
- Interruptor para encendido de luz general en acceso montado en costado de cocina.
- Interruptor para encendido de luz exterior montado en costado de cocina.

- Zona Aseo:

- Cuadro eléctrico en zona de cabina de inodoro
- 2 Focos de superficie en cabina de baño y ducha IP65 respectivamente y tubo led en zona de lavabo con interruptor incorporado

- Dormitorio principal:

- Interruptor conmutado de encendido de luminaria orientable
- Luminaria orientable para luz general de ambiente
- 2 luminarias de lectura orientables de pinza
- 2 enchufes en zona de mesas de noche

- Dormitorio altillo:

- 2 lámparas de lectura orientables de pinza
- 1 enchufe
- 1 interruptor conmutado de luz general de ambiente
- 1 luminaria orientable para luz general de ambiente

OPCIONES DE EQUIPAMIENTO INTERIOR

Electrodomésticos de cocina:

Nevera Corberó bajo encimera de 45cm de ancho o similar
Microondas Corberó colgado en pared o similar
Tostadora Elco o similar
Cafetera americana de goteo Comelet o similar

Mobiliario interior:

Sofa con estructura de madera de pino acabado pulido y barnizado en mate sin color, de dos plazas de 80x190 con respaldos y colchón de asiento.
Mesa baja de madera de pino y barnizado en mate sin color
Mesa de comedor 100x55 de madera de pino y barnizado en mate sin color
4 sillas de madera de pino con acabado pulido y barnizado en mate sin color
2 camas individuales altas de 90x200 con posibilidad de unión para convertir en matrimonio. Estructura, cabecero y somier de lamas de madera de pino natural acabado pulido y barnizado en mate sin color.
2 mesas de noche en L y barnizado en mate sin color
2 camas individuales a ras de suelo de 90x200 en madera de pino natural acabado pulido y barnizado en mate sin color.

Telas y tapizados:

Tapizado en loneta color crudo de sofá y respaldos
Almohadones y fundas de almohadones de 50x50
Cortinas en dormitorio principal de separación en zona umbral y en cerramiento trasero, montadas sobre railes todo acabado en blanco.
Cortinas en dormitorio en altillo de separación de espacios en umbral y en ventana trasera con despiece en dos triangulos anclados a estructura principal con corchetes y velcro de cierre central.

Suministro de colchones para 4 camas individuales:

Suministro de 4 almohadas para camas y 2 cojines de 50x50 para sofa

Opción de suelo de tarima interior

Opción de fachada en madera termotratada

_____ Encimera de cocina de silestone blanco _____

_____ Termo horizontal para montaje exterior. Sin soporte exterior _____

_____ Instalación de aire acondicionado: _____

La unidad interior con split montada en la zona superior. Cableados instalados no vistos por los porticos principales.

Unidad exterior montada en zona lateral adyacente a la cabina de inodoro

_____ Accesorios de baño _____

Dos colgadores de toalla en zona de ducha + toallero de lavabo + jabonera en zona de ducha + portarrollos en zona inodoro

_____ Faldón en zona inferior interior del tipi de encuentro con el suelo en PVC champagne o blanco en extremo trasero y dos laterales bajo lona de 40cm de alto _____

_____ 4 banderolas para tapar paso entre lonas y ocultación de instalaciones _____

PREPARACIÓN DEL LUGAR DE INSTALACIÓN PREVIO AL MONTAJE DE LAS TIENDAS

Previo a la llegada de los tipis, se tendrá que haber dejado el lugar de emplazamiento preparado para su correcto inicio de montaje.

Se llevará a cabo dos visitas al lugar con un encargado del equipo de montaje, una tras la firma del contrato con fecha a confirmar con el cliente, y otra previa a la salida de los tipis.

Después de la segunda visita se confirmará la posibilidad de la salida del material de taller con el fin de asegurar la optimización de los ritmos de trabajo en obra.

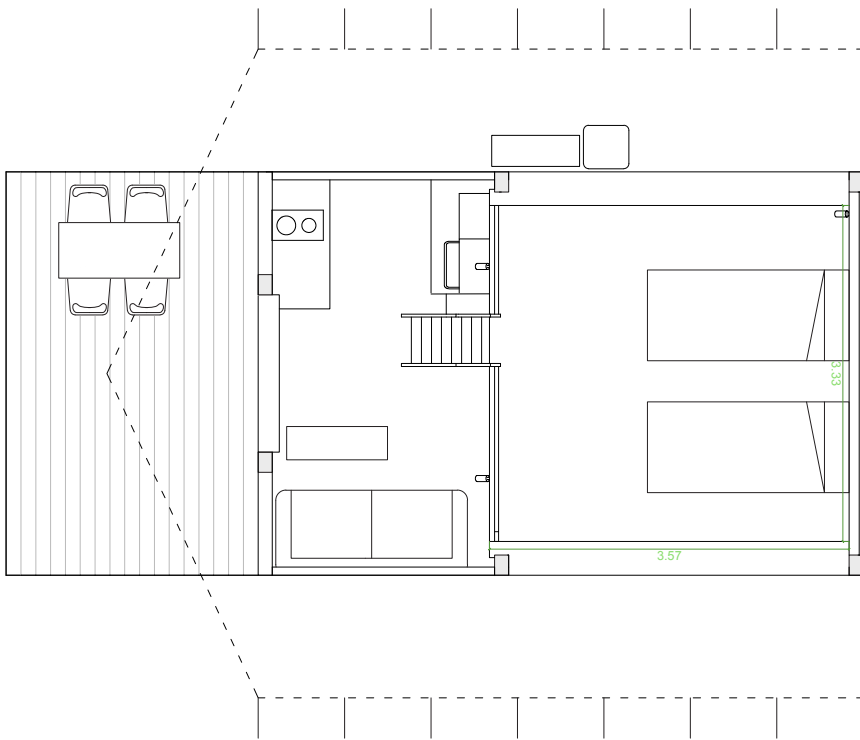
El emplazamiento deberá:

- Disponer de estacas marcando las 4 esquinas de cada tipi, a partir de las cuales se situará cada tipi.
- Punta de saneamiento de 110 en zona de inodoro y ejecución de roza en terreno necesaria para la conexión con el saneamiento de la ducha
- Punta acometida de luz, agua, y red.
- Terreno compactado y sin socavones para evitar generación de bolsas de agua bajo el tipi.
- El terreno bajo la parte interior del tipi, deberá tener una diferencia de cota máxima de 6 cm
- Suministro de bloques de hormigón o similares para colocación exterior de unidad exterior de aire acondicionado y termo horizontal en lateral contiguo a la cabina de inodoro.

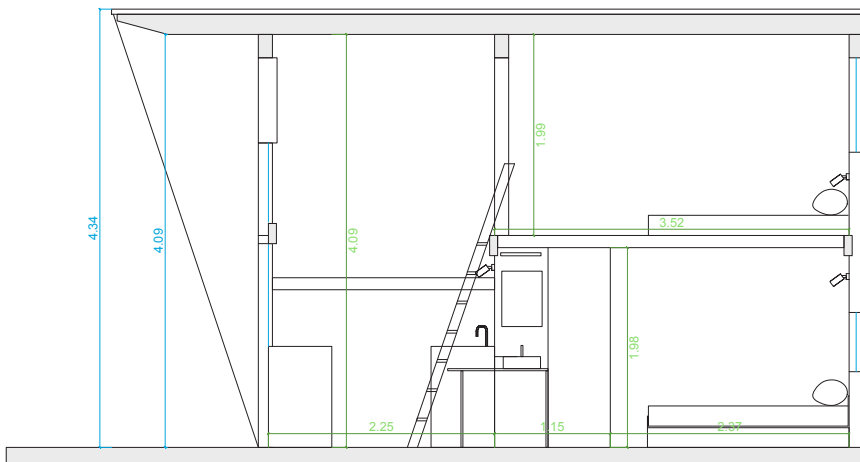
El lugar de trabajo deberá de disponer de:

- Espacio para acopio de materiales, maniobra de camiones y paso de manitous.
- Los medios auxiliares en obra, serán facilitados por la obra. Se requieren 2 manitous con cesta y uña. El personal de montaje dispone de permisos de uso de la maquinaria.
- Baño y vestuarios disponibles para el personal de montaje.
- Servicio de luz y agua para la conexión de las máquinas de trabajo durante el montaje.
- Espacio de almacén con llave de seguridad para almacenamiento de herramientas.
- En la obra, se deberá de disponer de contenedores para los distintos tipos de residuos que se generan en el montaje: cartón, hierro, plástico, madera, botes de pintura, etc.
- El horario de trabajo del personal del montaje será de lunes a viernes de 7:00 a 22:00.

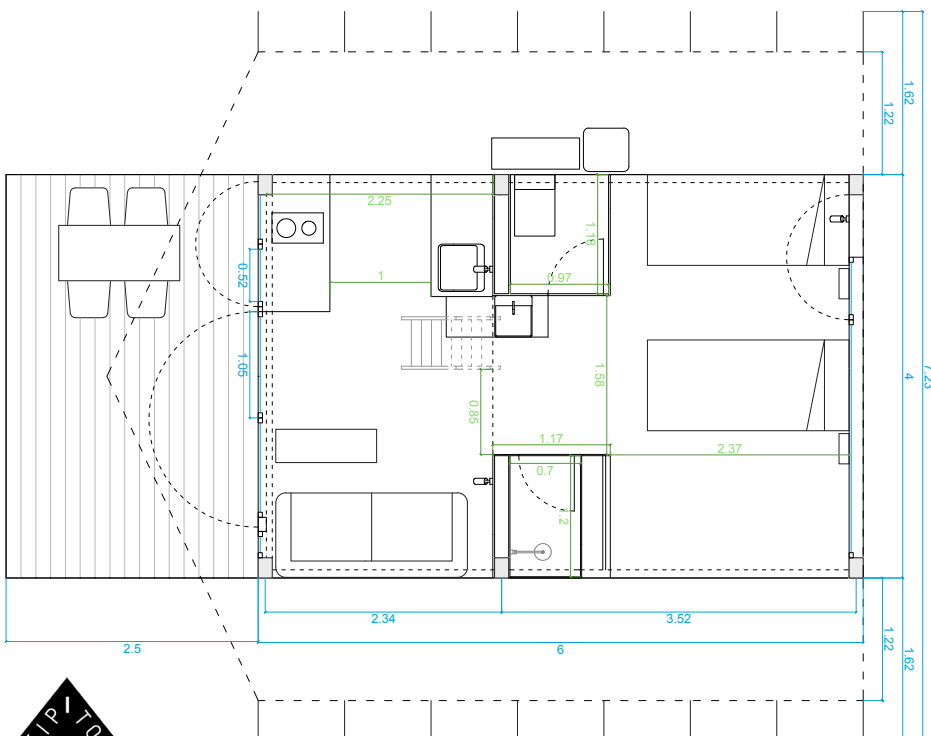
DOCUMENTACIÓN GRÁFICA



Planta alta



Sección longitudinal



Planta baja

Dormitorio altillo:

- Superficie total = 11,90m²
- Configuración flexible

Estar/cocina:

- Superficie total = 9m²

Baño:

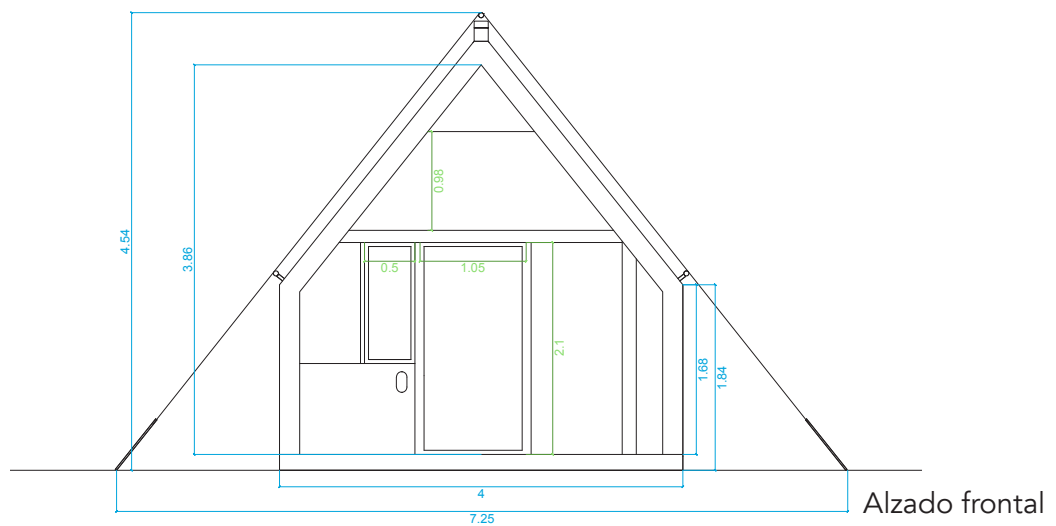
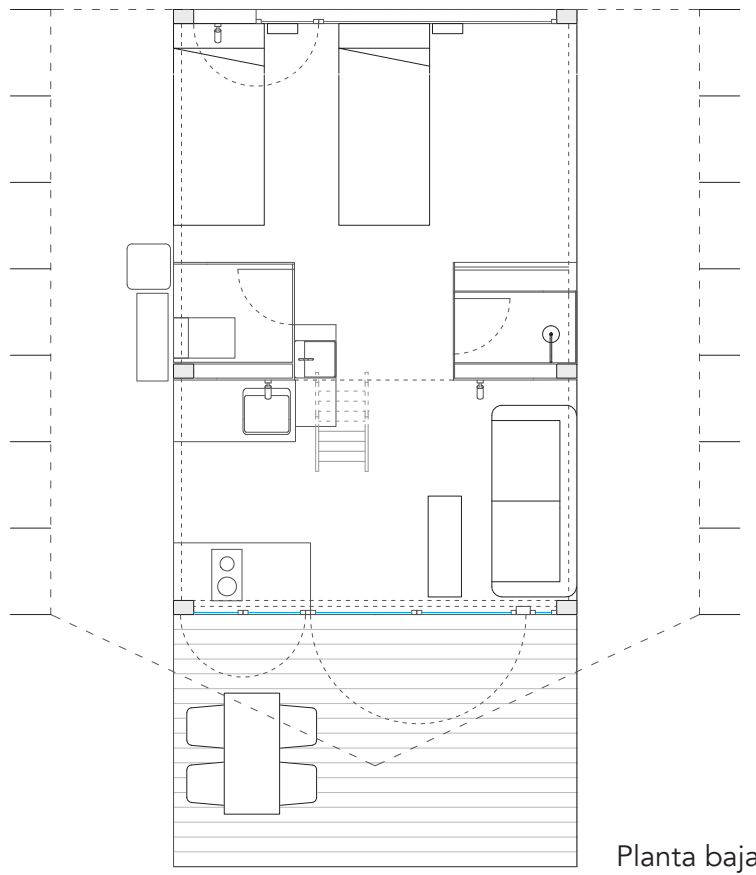
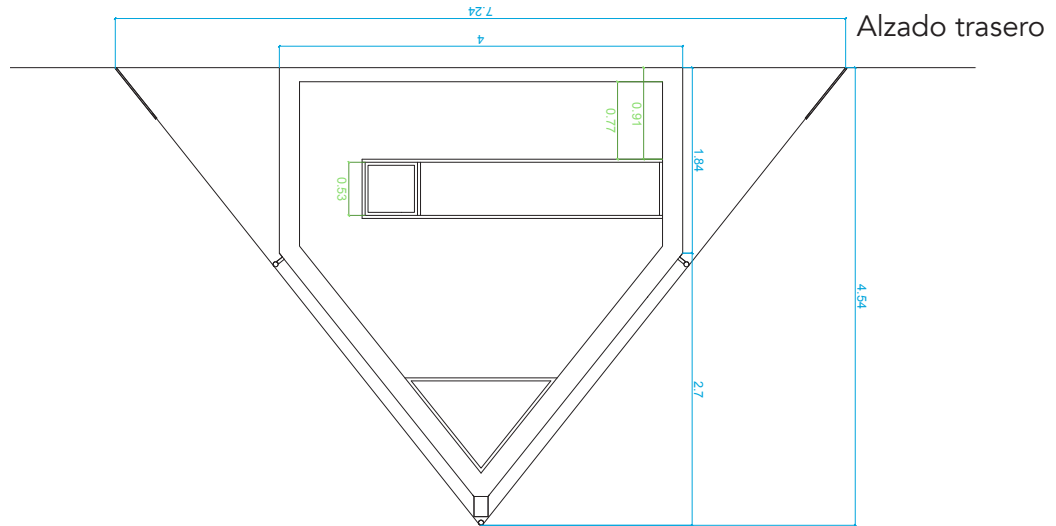
- Superficie total = 3,20m²

Dormitorio p.baja:

- Superficie total = 9,48m²
- Espacio para tres camas individuales o cama de matrimonio y cuna o supletoria
- Espacio de armario

Terraza:

- Superficie total = 10m²



IMÁGENES DE TIPIS TERMINADOS EN TAMARIT BEACH RESORT

Vistas generales de conjunto



Alzado frontal



Alzado trasero



IMÁGENES DE TIPIS TERMINADOS EN TAMARIT BEACH RESORT

Zona de Cocina y zona de estar



Zona de baño. Cabina de inodoro, zona de lavabo y cabina de ducha



IMÁGENES DE TIPIS TERMINADOS EN TAMARIT BEACH RESORT

Dormitorio de abajo



Dormitorio de arriba



MANTENIMIENTO E INSTRUCCIONES DE LIMPIEZA Y USO:

- MANUAL DE USO:

La garantía del tipi en ningún caso cubrirá los desperfectos o daños derivados de un mal uso del mismo.

Esta tienda ha sido pensada para un uso tipo alojamiento, para 5 personas. Dispone de dos plantas en la que la baja hay un estar con cocina, un baño y un dormitorio para 3 personas y en la planta alta una zona de dormir para 2 personas.

Estos tipis son efímeros y carecen de cimentación, por lo que no es de aplicación el Código Técnico de la Edificación. En su condición de bien mueble, tampoco cumple con normativa de habitabilidad o similar de carácter nacional, autonómico o municipal.

GARANTÍA:

- Incluida una garantía de 2 años desde la entrega de cada tipi, que cubre todos los defectos de fabricación o montaje.
- La garantía no cubre daños derivados del mal uso.
- Las tiendas de campaña no son construcciones con carácter permanente y carecen de una cimentación por lo que no es de aplicación el Código Técnico de la Edificación.
- Las garantías de los electrodomésticos y otros aparatos suministrados se aportarán para gestión del cliente con las marcas origen. Los tiempo de dichas garantías se calculan desde la fecha de entrega en obra y son las siguientes:

- MANTENIMIENTO:

LONAS:

Se deberá asegurar el mantenimiento de la tensión de la membrana que garantiza la estabilidad y resistencia mecánica de la misma. Cuando se realicen dichos tensionados se hará siempre empenzando por al parte de la derecha de la tienda mirándolo de frente, que es el lado de la bisagras de puerta de acceso principal para así asegurar que no se descuelgue dicha puerta.

Mantenimiento de las lonas:

Es muy importante realizar los trabajos de inspección y mantenimiento indicados. Estos trabajos (revisión de los 6 meses) puede ser realizada por el personal de mantenimiento pero la revisión anual debe ser realizada por una empresa especializada en arquitectura textil. Las inspecciones periódicas garantizan la detección de daños de menor importancia en la membrana antes de que se conviertan en problemas importantes.

MADERAS:

Este es un producto fabricado fundamentalmente en madera de pino. La madera es un producto decorativo y de gran estética que está en continuo movimiento de dilatación, lo cual produce FENDAS de diversa consideración, sobre todo cuando las diferencias de humedad y temperatura son muy bruscas aunque no afectan en absoluto a la durabilidad ni a la resistencia. Por otro lado, el movimiento antes mencionado produce ALABEOS y CURVATURAS, provocando cierta tolerancia en las medidas y exige un tratamiento mínimo recomendándose la protección con lasur. Asimismo se consideran normales ciertas deformaciones tales como. La garantía no cubre este tipo de comportamientos propios del material.

El color gris oscuro es un hecho natural que aparece progresivamente cuando las maderas, aunque estén tratadas son expuestas al exterior. La aceptación de este tinte es una cuestión de gusto personal. La aparición de este color gris no compromete de manera alguna la durabilidad de las maderas concernidas.

La madera expuesta al exterior incluye un tratamiento de lasur. Dicho tratamiento, dependiendo del grado de exposición que tenga, necesitará un tratamiento de mantenimiento en periodos de tres meses, seis meses o un año como máximo. Estos tiempos dependerán de su exposición al sol, a la lluvia, etc, que hará que el desgaste sea desigual de una tienda a otra.

Por el movimiento propio de la madera se recomienda al final de cada temporada de verano y previo a la temporada de otoño e invierno con mas lluvias y vientos, repasar las juntas de silicona de las fachadas y si es posible dejar las tiendas protegidas durante la temporada que no esté en uso el camping, para mejorar su durabilidad.

Todas las maderas interiores vienen con un tratamiento de aceitado. Este tratamiento con el lavado y la limpieza se pierde, por lo que es recomendable repasar dicho aceitado con lijado muy somero previo, una vez al año. Evitar pasar fregona u otro utensilio muy mojado para evitar el hinchado y cambio de color de la parte baja de los tabiques y paredes de madera.

La cabina de la ducha está ejecutada con panel fenólico de alma negra de 12mm. Para hacer cualquier agujero en dicho soporte se requiere de personal especializado en este tipo de material y que utilice brocas y herramientas adecuadas para no desconchas o partir el panel.

Guia de limpieza de maderas interiores:

- 1.- Quitar el polvo con un paño de microfibra seco sin ejercer presión.
- 2.- En el caso de que existan manchas consistentes, difíciles de eliminar o de textura pegajosa, pasar un paño humedecido en agua y jabón aplicando suaves movimientos circulares sobre la zona localizada de la mancha. Es importante no abusar de gran cantidad de agua.

NOTA IMPORTANTE:

TipiTop Tents ofrece un servicio completo de asesoramiento previo, montaje y supervisión de los trabajos y posterior mantenimiento.

Para mas información puede pedir presupuesto contactando con nosotros.

info@tipitoptents.com

+34 618169582

+34 651652260

